

Бланк заданий
Всероссийской заочной детской
олимпиады по истории искусств
«От Василия Шуйского до Петра I»
(культура Руси XVII века)

I часть

Выполните задания, ответы запишите в бланк ответов.

- 1) Организаторами второго ополчения, спасшего Москву от польско-шведской интервенции в 1612 году стали:
- А) А.Невский и Д.Донской В) К.Минин и Д. Пожарский
Б) Г.Жуков и И.Конев Г) А.Суворов и П.Румянцев (1 балл)
- 2) Как называется вид живописи, религиозной по темам и сюжетам, культовой по назначению?
- А) рукопись В) стенопись
Б) иконопись Г) клинопись (1 балл)
- 3) Как назывался первый русский печатный учебник по истории?
- А) «Синописис» В) «Повесть временных лет»
Б) «Апостол» Г) «Степенная книга» (1 балл)
- 4) Какой новый жанр появился в русской литературе в XVII веке?
- А) житие святых В) рыцарские романы
Б) сатирические повести Г) исторические повести (1 балл)
- 5) Кому приписывается авторство известной исторической фразы: «Захотим помочь Московскому государству, так не жалеть нам имени своего!»?
- А) Василий Шуйский В) Кузьма Минин
Б) Дмитрий Донской Г) Михаил Романов (1 балл)
- 6) Кто являлся руководителем иконописной мастерской Оружейной палаты Московского Кремля в XVII веке?
- А) Симон Ушаков В) Савва Грудцин
Б) Семен Ремезов Г) Симон Полоцкий (1 балл)
- 7) Что означает слово «парсуна»?
- А) трибуна В) икона
Б) коммуна Г) персона (1 балл)
- 8) На XVII век пришлось наибольшее количество массовых народных волнений, чем когда-либо ещё в России. По этой причине за ним закрепилось название:

- А) «бунтарский век» В) «бунтовской век»
Б) «бунташный век» Г) «век бунтарей» (1 балл)
- 9) С какого царя в России началась династия Романовых?
А) Алексей I Михайлович В) Михаил I Федорович
Б) Федор III Алексеевич Г) Иван V Алексеевич (1 балл)
- 10) В каком году был открыт первый придворный театр в России?
А) 1654 год В) 1637 год
Б) 1672 год Г) 1698 год (1 балл)
- 11) Какие новые народные развлечения появились в России в XVII веке?
А) хороводы В) бросание валенка
Б) скоморошьи выступления Г) кукольный театр (1 балл)
- 12) Отметьте лишнее. Самым любимым героем представлений скоморохов был Петрушка, потому что:
А) был весёлым и В) считался защитником
 неунывающим слабым и угнетённых (1 балл)
Б) поддерживал власть и Г) говорил простым народным
 церковные порядки языком
- 13) Какая форма образования была наиболее распространённой в России в XVII веке?
А) обучение в университетах В) домашнее обучение
Б) обучение в церковных Г) обучение в государственных (1 балл)
 школах школах
- 14) Первое высшее учебное заведение в России:
А) Институт благородных В) Московский университет
 девиц (1 балл)
Б) Славяно-греко-латинская Г) Государственная школа
 академия при Заиконоспасском
 монастыре
- 15) Что из перечисленного произошло во время царствования Алексея Михайловича?
А) было учреждено В) произошел церковный
 патриаршество раскол
Б) Русь приняла Г) появились ассамблеи (1 балл)
 православие
- 16) Расшифруйте термины, скрытые в ребусе. Напишите их понятия. (20 баллов)

1



A=Y



2



3

1 2 5 4 3



4

У=В



5

1 3 2



6

Н=Л



7

О=И



8

4 5



9

С=П



1 2 3 4 5 6 7

10

Е=А

1 2 3 4 5



II часть

Прочитайте, выполните задания. Результаты внесите в бланк.

1) На фотографиях вы видите части известного храма, который считается одним из первых памятников на территории Русского государства, относящихся к архитектурному стилю XVII века, и характеризующегося затейливыми формами, обилием декора, мелких деталей, сложностью композиции и живописностью силуэта. Он содержит множество элементов, заимствованных из кремлевского строительства своего времени.

«Вероятно, от кремлевских церквей происходит конструкция сомкнутого свода, осеняющего внутреннее пространство храма. Свод состоит из четырех изогнутых поверхностей, которые, поднимаясь от внутренних стен, плавно сходятся наверху. Снаружи своду отвечает так называемая горка кокошников», - отмечает Кирилл Постернак, искусствовед, старший научный сотрудник Музея архитектуры имени А. В. Щусева.

В бланке для ответов укажите:

1. Название архитектурного стиля, в котором он построен;
2. Перечислите все названия храма и укажите его местоположение.

(2 балла)



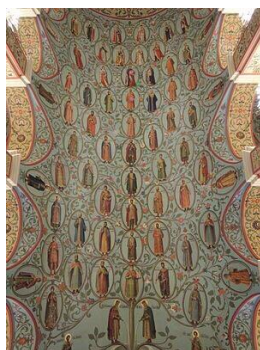
2) Рассмотрите фотографии ниже. Выберите ту, на которой изображено произведение живописи, находящееся в храме, о котором идет речь в первом вопросе.

1. Напишите литеру, под которой оно находится, и название этого произведения живописи;
2. Укажите его автора.

(2 балла)



А



Б



В

3) После завершения строительства этого храма в 1653 году, патриарх Никон запретил строительство шатровых храмов на Руси. Таким образом, с его возведением закончилось строительство шатровых каменных храмов в Москве.

О каком храме идет речь и где он находится?

(1 балл)

4) На фотографии начала 20 века яркий пример храма, относящегося к одному из уникальных архитектурных стилей, который активно развивался в XVII веке и получил своё название от географического места возникновения.



В бланке для ответов напишите:

1. Название храма;
2. Укажите школу зодчества, к которой он относится;
3. В чем основная уникальность декора памятника?

(3 балла)

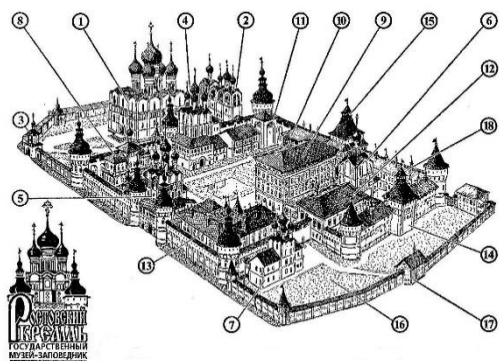
5) Все изображения, представленные ниже, относятся к одному известному архитектурному комплексу, построенному во 2-ой половине XVII века. Особенность сооружения в том, что он с самого начала задумывался не как крепость, а как архитектурный символ духовной мощи.

В бланке для ответов напишите:

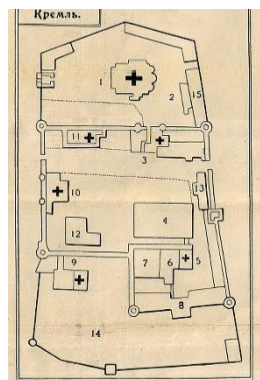
1. Название памятника архитектуры;
2. Имя митрополита, по замыслу которого был сооружен данный архитектурный комплекс;
3. Названия представленных на фото объектов архитектуры, находящихся на его территории (А, Б, В);
4. Две достопримечательности данного архитектурного памятника изготовлены московскими мастерами Филиппом Андреевым и его сыном Киприаном и имеют названия «Полиелейный» и «Лебедь».

Уточните, о чем идет речь?

(4 балла)



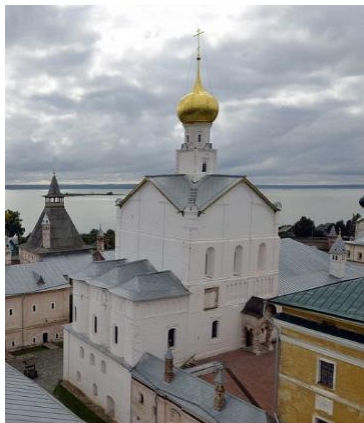
1



2



3А



3Б



3В

6) На фотографиях перед вами храмы XVII века, выполненные в одном архитектурном стиле.

В бланке для ответов:

1. Запишите название стиля постройки;
2. Укажите названия храмов, частью каких архитектурных комплексов каждый из них является, а также их географическое расположения.

(4 балла)



А



Б

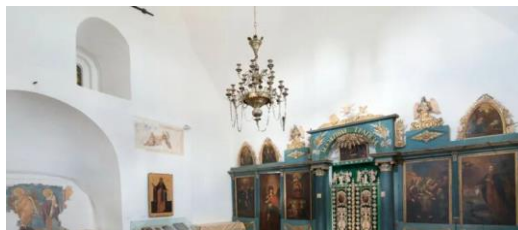


В

7) Прочитайте описание храма. Рассмотрите современные фотографии его интерьера. В бланке для ответов напишите название памятника архитектуры и его местоположение.

(1 балл)

«Построена над захоронением преподобного Мартиниана, у южной стены Рождественского собора. На белокаменной храмоздательной доске есть резная надпись, сообщающая о завершении строительства 1 августа 1641 года. Объём прост и лаконичен - небольшой куб с восьмигранным шатром и тонким барабаном. Световое решение уникально: окна размещены лишь вверху объёма и направляют своими софитами солнечные лучи на захоронение Мартиниана, создавая эффект его свечения. Пространство шатра, оканчивающееся световым барабаном, кажется туннелем, ведущим в Небесное Царство».



8) На фотографии вы видите основной вход в один из известных монастырей России - «Святые ворота».

Ансамбль памятников этого монастыря включен в Свод особо ценных объектов народов Российской Федерации, а сессия ЮНЕСКО занесла его в список всемирного культурного наследия.

В бланке для ответов запишите названия церквей, расположенных над «Святыми воротами».

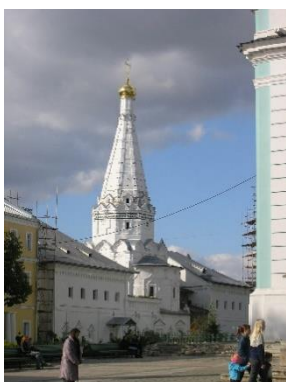
(1 балл)



9) Перед вами фотографии храмов, находящихся в двух разных монастырях. Причем, второй стал репликой первого. Вторая церковь отличается гораздо более приземистыми формами. При строительстве был скопирован шатёр и два ряда кокошников, которые выступают прямо из кровли, но её восьмерик, в отличие от первой, столь низок, что даже не проявляется в экстерьере здания.

В бланке для ответов напишите названия храмов, монастырей, в которых они находятся и их местонахождение.

(2 балла)



А



Б

10) Рассмотрите фотографии. Ознакомьтесь с текстом. Соотнесите фотографии, на которых изображены памятники деревянного зодчества XVII века, и их описание. К каждой позиции из первого столбца подберите его описание из второго.

В бланке для ответов напишите названия храмов, их местонахождение и литеру, под которой находится описание.

(4 балла)

1



А

Этот храм - памятник деревянного зодчества 17 века. Впервые она упоминается в записях 1563 года. В 1674 году построена новая церковь мастером по имени Клемент. Строительство пришлось на период церковных реформ патриарха Никона, запрещавшего возведение шатровых церквей. Несмотря на это, церковь была возведена в традиционном шатровом стиле. В 1677 году был освящён иконостас церкви, включающий 84 иконы. Часть из них была написана иконописцами Антониево-Сийского монастыря, другая часть — соловецкими мастерами.

2



Б

Широко известный памятник северного деревянного зодчества, объект культурного наследия России федерального значения, является одной из древнейших сохранившихся на всём русском Севере колоколен. Такие колокольни-восьмигранники были широко распространены в северных землях в XVII-XVIII веках. Особенность этой колокольни — она не имеет внутренних перекрытий и изнутри просматривается сверху донизу. Это уникальное по художественной выразительности и историко-архитектурной значимости строение.

3



В

Один из самых выдающихся памятников русского деревянного зодчества, принадлежит к немногим сохранившимся восьмигранным шатровым храмам — одному из древнейших типов в русском деревянном зодчестве. Датируется 1655—1665 годами. В стенах церкви были прорезаны узкие длинные горизонтальные окна-щели на уровне глаз человека, которые позволяли наблюдать за службой людям, стоящим на галерее-паперти

4

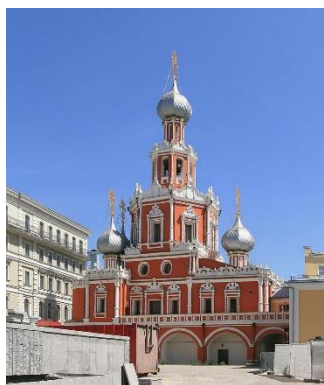


Г

Построена в 1669 году на средства прихожан и на пособие Соловецкого монастыря. Деревянная пятиглавая церковь с шатровой колокольней. Один из ярких образцов так называемого «кубоватого» храма. Основной объём церкви – высокий сруб-четверик с повалами. Куб венчают пять глав, покрытых лемехом.

11) Выберите из представленных ниже церквей те, которые построены в стиле русского узорочья. Запишите свой ответ.

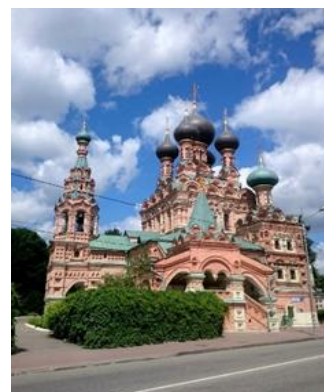
(1 балл)



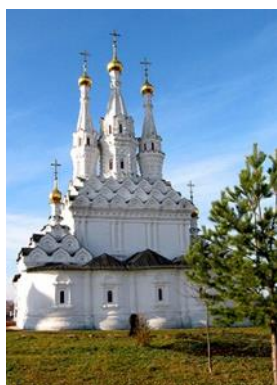
А



Б



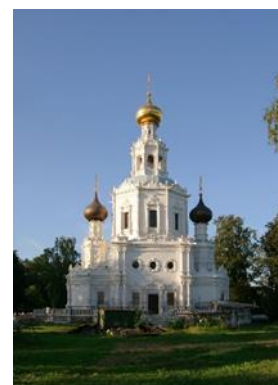
В



Г



Д



Е

12) Выберите верное утверждение.

(1 балл)

А. Стиль «русское узорочье» (московское узорочье) характеризовался затейливыми формами, обилием декора, сложностью композиции и живописностью силуэта. Этот стиль сформировался в XVII веке на территории Русского государства.

В. Стиль «русское узорочье» - стилистическое направление в русской архитектуре конца XVII — начала XVIII века, частный случай московского барокко, отличающийся от нормативных построек данного стиля рядом своих характерных особенностей.

13) Ознакомьтесь с текстом. О каком храме, выделяющемся своей уникальной для данной местности архитектурой, идет речь? В бланке для ответов напишите его название и место, где он находится.

(1 балл)

«По мнению научного сотрудника НИИТИАГ, кандидата искусствоведения, специалиста по истории русской архитектуры XVII века М.В. Вдовиченко, данная церковь выделяется красотой и продуманностью силуэта, богатством архитектурного декора и несомненным знакомством строивших ее мастеров с высшими достижениями зрелой стадии московского «узорочья». «Храм вполне определенно включается в круг построек стиля Алексея Михайловича. Более того, этот храм, с высокой вероятностью датируемый серединой 1650-х гг. и относимый к произведениям придворной архитектуры, вполне сопоставим по художественному уровню с церковью Рождества в Путинках, кое в чем даже превосходя этот признанный московский образец. Еще раз подчеркнем столичный, придворный характер архитектуры церкви, позволяющий предположительно говорить не только о царском заказе, но и о возможном существовании придворной артели, наиболее полно отражающей вкусы и стиль своего времени».

14) Рассмотрите фотографии, прочитайте описание храмов?

В бланке для ответов запишите:

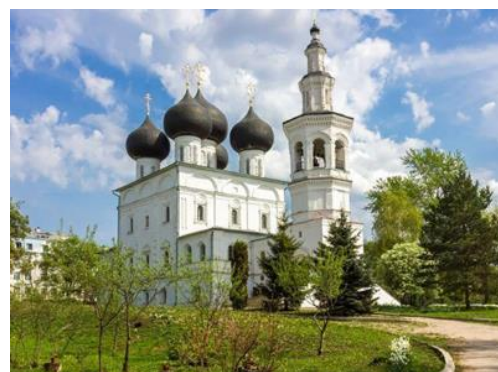
1. Названия храмов;
2. Название города, в котором эти храмы находятся.

(2 балла)

А

Храм выделяется большими размерами, пятью световыми барабанами и двустолпным строением. В остальных чертах (высокий подклет, внешний декор, двухапсидность,) церковь — типичный для города посадский храм второй половины XVII века.

Историк архитектуры Г. К. Лукомский так описывал храм: «Церковь представляет собою очень высокий куб, увенчанный пятью, тесно и красиво по композиции поставленными, куполами. Хороши формы блестящих, упругих, луковичных глав, барабаны убраны, как и в Иоанновской церкви в



Дюдиковой пустыни, арочным поясом, поддерживаемым колонками, перехваченными по середине гирьками». В деталях обработки фасадов куба заметно стремление к декоративизму, выраженное особенно ярко в больших закомарах, отделенных от стен карнизом».

Б

По историческим данным, каменная церковь была построена в 1676 году. Строилась она из кирпичей, изготовленных из глины, добытой при рытье Золотухи. Церковь неоднократно перестраивали: изменилась ее форма, размер окон, из пяти куполов в 1770 году оставили один. В 1862 году шатровую колокольню заменили новой - шпилевидной.



15) Рассмотрите фотографию. Прочитайте текст. Выполните задания. Ответы запишите в бланк для ответов.

(2 балла)

1. О каком монастыре идет речь?



«В 1639 году иеромонах (будущий патриарх) Никон при побеге из Соловецкого монастыря потерпел бедствие у скал на подходе к устью озера, но спасся в бухте острова. В память о своём спасении Никон по поморскому обычаю установил на острове поклонный крест и дал обет воздвигнуть на этом острове монастырь. Через 13 лет, в 1652 году Никон (в то время уже митрополит Новгородский) был послан в Соловецкий монастырь для перенесения мощей святителя Филиппа в Москву. На обратном пути он снова посетил остров и в память об этом событии поставил часовню на другом, ближнем к материку конце острова, с крестом внутри неё. Здесь он возобновил свой обет, а в 1656 году, уже будучи патриархом, добился у царя разрешения на основание на острове монастыря. Официально монастырь основан по грамоте царя Алексея Михайловича, данной 13 июня 1656 года.»

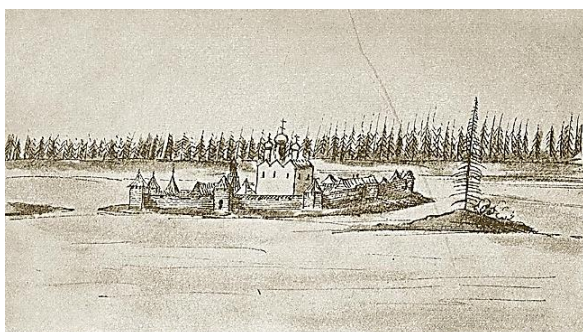
2. Из перечисленных ниже фактов, выберите те, которые относятся к данному монастырю:

- А) В монастыре работали белорусские мастера, присланные Никоном ещё до опалы. Первым архитектором монастыря стал Пётр Заборский.
- Б) Для сбора средств на строительство монастыря Никон обратился к народу. Была собрана огромная для того времени сумма - около 6000

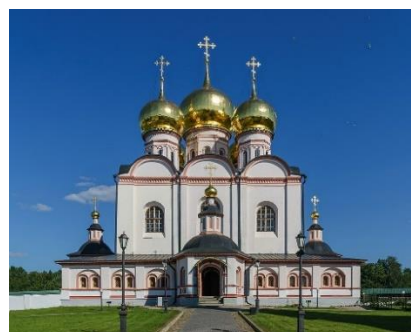
рублей.

- В) В XVII веке в монастыре существовала библиотека, собранная по инициативе Никона. Её основу составили личные книги патриарха, переданные им в 1661 году монастырю, в том числе греческие рукописи из афонских монастырей с текстами античных и раннехристианских авторов.
- Г) Строительством первых сооружений на острове с 1656 по 1659 год руководили старцы Нифонт Теребинский и Исаий, а также стольник Василий Поскочин - доверенные лица патриарха Никона.
- Д) В 1660 году Никон сам приехал в монастырь и жил здесь, руководя строительством, почти весь год. В частности, здесь он устроил систему сбора пресной воды по образцу палестинских монастырей.
- Е) Наиболее почитаемая реликвия монастыря — «Кийский крест», изготовленный по заказу Никона кипарисовый крест.

16) Рассмотрите изображения. Все они относятся к одному из древнерусских монастырей, возведенному в XVII веке.



Вид монастыря в 1661 году



Успенский собор
на территории монастыря



Современный вид монастыря сверху



Трапезная палата
с Богоявленским храмом

1. В бланке для ответов напишите название монастыря.

2. Прочитайте текст. Вставьте пропущенные слова, заполнив пропуски. Впишите их в бланк для ответов.

«Взойдя 25 июля 1652 года на патриарший престол, ____А____ высказал своё намерение основать в России монастырь по образу и подобию Иверского монастыря на горе Афон. Царь ____Б____ одобрил предприятие патриарха и выделил из казны средства для устройства обители.

Выбор места для монастыря был связан с видением, которое Никон имел во время путешествия на ____В____ за мощами митрополита Филиппа. Летом 1653 года началось строительство, а к осени были построены и готовы к освящению две деревянные церкви. Соборный храм был освящён в честь Иверской иконы Божией Матери, а тёплый — во имя святителя Филиппа Московского. Первым настоятелем монастыря патриарх назначил архимандрита __Г__.

В 1656 году было закончено строительство ____Д____. 16 декабря того же года он был освящён. На торжество вместе с патриархом прибыли митрополиты Новгородский Макарий и Сарский Питирим, архиепископ Тверской Лаврентий и многочисленное духовенство из различных епархий России. Собор отличается простота и монументальность архитектурных форм.»

(2 балла)

17) На фотографии представлена историко-художественная реконструкция постройки XVII века в натуральную величину.

Ответьте на вопросы, ответы запишите в бланке для ответов.

1. Как называется данное сооружение и где оно находится?
2. Кто спроектировал данный дворец?
3. Кто руководил росписью внутренних помещений?

(3 балла)



18) Прочитайте факты из биографии известных деятелей культуры XVII века. Соотнесите фамилии с описанием.

(1 балл)

- Деятели:
1. Богдан Салтанов
 2. Трефил (Трофим) Шарутин
 3. Бажен Огурцов

А. Русский зодчий. Происходил из семьи зодчих города Кашина.

В 1634 году он вместе с Антипом Константиновым возвел трёхшатровую Преображенскую церковь в Алексеевском монастыре.

В 1635-1636 годах принимал участие в возведении Теремного дворца царя Михаила Фёдоровича. Участвовал в восстановлении ограды Пафнутьево-Боровского монастыря после разрушений Смутного времени. В 1642 году с Иваном Неверовым строил каменные палаты Печатного двора в Москве, которые в перестроенном виде дошли до наших дней. В Москве строил также первый русский напорный водопровод.

Б. «Каменных дел мастер» XVII века, русский зодчий, выполнивший ряд крупных строительных работ в Можайске и в Москве. Имел незнатное происхождение. Происходил, по предположениям историков, из города Кашина. Впервые упомянут в связи со строительными работами в Можайском кремле, где работал вплоть до 1626 года совместно с зодчим Фёдором Возулиным. Примерно в те же годы он приглашается работать в Московский кремль. Здесь вместе с англичанином Джоном Талером занимался ремонтом Успенского собора, а затем возвёл пороховой склад. Закончив эту работу в 1624 году, руководил строительством Филаретовой пристройки к звоннице Колокольной Ивана Великого. Главным творением зодчего считается московский Теремной дворец, над строительством которого он работал совместно с несколькими другими архитекторами.

В. Настоящее имя художника неизвестно, равно как и подробности его жизни до прибытия в Россию. Из сохранившихся документов известно, что в 1660 году в Москву ко двору Алексея Михайловича прибыл Захар Саградов — армянский купец из Новой Джульфы, посол персидского шаха Аббаса II. Среди преподнесённых им даров было медное блюдо с выгравированной сценой Тайной вечери, особо заинтересовавшее царя. Алексей Михайлович попросил купца привезти в Москву мастера, исполнившего эту работу. По всей вероятности, блюдо было сделано в Западной Европе, но Саградов пообещал нанять если не самого мастера, то его ученика. Через шесть лет в Москву вместе с братом прибыл сам художник, сразу же вступивший в число мастеров Оружейной палаты. Ему оказывались почести, как иноземному дворянину; в 1674 году он принял православие (в условиях Руси XVII века это было равнозначно принесению присяги царствующему дому) и был жалован уже и русским дворянством, что свидетельствует о его знатном происхождении.

19) Перед вами выдающиеся произведения изобразительного искусства XVII века. Рассмотрите их. Выполните задания.

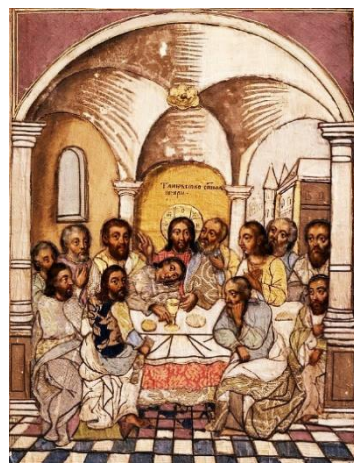
(2 балла)

1. Как называются представленные произведения изобразительного искусства?

2. В бланке ответов напишите название уникальной техники, в которой они выполнены. Укажите, в чем особенность её исполнения.



А



Б

20) Перед вами фотокопии икон XVII века. Рассмотрите их. В бланке для ответов укажите:

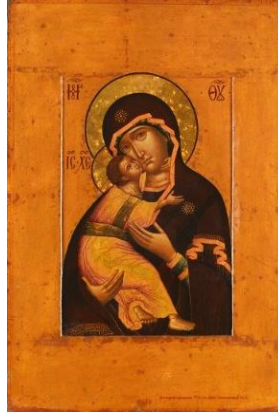
1. Кисти какого художника они принадлежат?
2. Как исследователи называют стиль письма данного художника?
Опишите, в чем его суть.
3. Напишите названия всех живописных произведений.
4. Из характеристик ниже, выберите те, которые относятся к иконе под литерой «А»:

(4 балла)

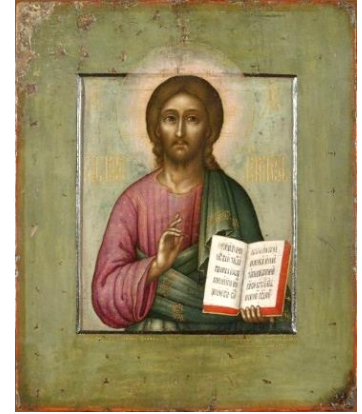
а)	За основу построения композиции взята оригинальная работа Андрея Рублева.
б)	Пурпурные одежды покрыты узором из крестов и отделаны орнаментами из драгоценностей.
в)	Троица изображена на фоне античных арок и колонн, позаимствованных у полотен Веронезе.
г)	Большое дерево на иконе — реальное, с широким тёмным стволом и увесистой кроной.
д)	В центре — древо в виде виноградной лозы, растущее из Успенского собора Московского Кремля.
е)	Ангелы показаны в традиционном для икон складчатом одеянии, но их лица изображены в новом стиле: спокойное выражение глаз, детальность и объёмность черт.



А



Б



В

21) Прочитайте описание композиционной особенности одной из икон XVII века. В бланке для ответов напишите название иконы и её автора.

«В центре - древо в виде виноградной лозы, растущее из Успенского собора Московского Кремля. В середине ствола древа - чудотворный образ Богоматери Владимирской в крупном овальном растительном обрамлении. На ветвях - разноцветные медальоны с изображениями московских святых. Вверху, в небесах с облаками, располагается полуфигура Христа, который передаёт двум ангелам царский венец и ризу Христову - одну из древнейших христианских святынь, привезённую в Москву в 1625 году и находившуюся в кремлёвском Успенском соборе.

Изображения святых в медальонах располагаются снизу-вверх с некоторыми отступлениями от исторической последовательности, как бы сообразуясь с «ростом» дерева»

(2 балла)

22) Перед вами изображения икон XVII века. Рассмотрите их.

1. Укажите автора этих работ.
2. Напишите названия данных живописных произведений.

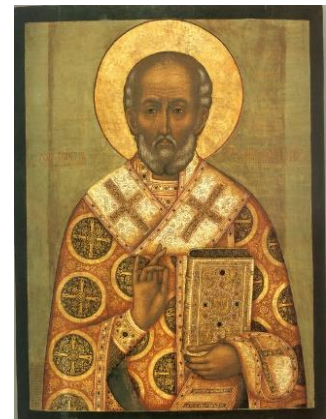
(2 балла)



А



Б



В

23) Рассмотрите копии произведений изобразительного искусства XVII века, принадлежащие разным школам живописи того времени.

1. В бланке ответов под №1 укажите название школы живописи, которой соответствует следующее описание: «...школа стояла на тех канонах живописи, которые складывались временем. Она не развивала новые краски или образы, а тяготела к традициям прошлого...».

2. В бланке ответов под №2 укажите название школы живописи, которой соответствует данное описание: «...школа развивала новые каноны, она использовала в иконописи яркие краски, изысканность рисунка, сложная многоплановая композиция...».

3. Разместите предложенные произведения изобразительного искусства по обозначенным школам живописи.

4. Ознакомьтесь с перечисленными ниже характерными чертами, относящимися к той, либо другой школе живописи. В бланке для ответов распределите их по столбцам.

а)	Миниатюрные размеры икон.
б)	Тяготение к повествовательности (истории).
в)	Перегруженность композиции деталями.
г)	Сложные композиции.
д)	Сдержанность цветовой палитры. Сочетание плотных охряных, киноварно-красных и густых зеленовато-синих тонов.
е)	Сочная цветовая гамма на полутонах жёлтых, красных, розовых, зелёных и чёрных красок.
ж)	Часто мастера украшали работы золотой и серебряной росписью.
з)	Фигуру святого обычно помещали в центр иконы, её изображали крупными цветовыми пятнами.
и)	Фигуры представлены в разнообразных позах и быстрых движениях, излюбленный тип лица — с острым носиком и маленькими зоркими глазами.
к)	Центральный образ обрамляли причудливым детальным пейзажем с палатами. Людей и растения изображали реалистично, максимально близко к натуре, все элементы тонко прорабатывали.

(4 балла)



А



Б



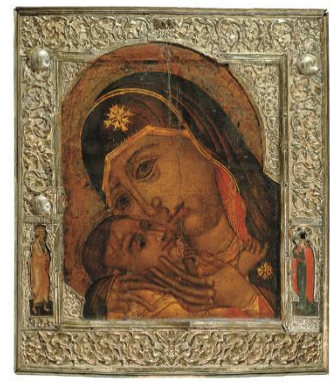
В



Г



Д



Е

24) Ознакомьтесь с текстом. Соотнесите имена известных русских художников XVII века с описанием.

(1 балл)

- 1) Симон Ушаков 2) Федор Зубов 3) Гурий Никитин

А Известный художник 17 века, создававший фрески и иконы. Характерные черты его живописи – отображение красоты русской природы, живость композиции, многолюдность сюжета с использованием не только первостепенных и второстепенных, но даже третьестепенных персонажей, написанных во всех подробностях. Он предпочитал расписывать всё пространство, отводя фону минимальное место.

Б Первые произведения живописца, посвящены иконописи, библейским мотивам, ликам святых. Художника воспринимали как связующее звено между старым и новым направлением, а его имя упоминалось в одном ряду с древнерусскими мастерами живописи – Дионисием и Андреем Рублёвым. Он любил рисовать с детства, а уже в 22 года стал носить звание царского иконописца, дающееся исключительно именитым художникам.

В Родился в Соликамске. Его отец был дьяконом местной церкви Стефана Пермского и происходил из зажиточной семьи солеваров и солеторговцев. Год рождения его неизвестен. Предполагают, что он лежит в пределах 1610—1615. Впервые его имя упоминается в документах под 1647 годом. К этому времени он был уже сложившимся мастером. Возможно, что первоначальное обучение он прошёл у строгановских монастырских иконописцев. 20 августа 1662 года был «взят к государеву иконному делу». С этого времени он живёт в Москве и становится мастером Иконного цеха Оружейной палаты. С декабря он причислен к разряду «жалованных иконописцев», то есть к высшей категории, получающей регулярный оклад.

25) На фотографиях ниже скрыты лица известных деятелей XVII века.

1. Перечислите, кто скрыт на представленных изображениях.
2. Ответьте, для какого жанра живописи характерны следующие особенности: стереотипность художественного образа, неподвижность позы модели, условное сходство с оригиналом, простота композиции, преобладание плоскостных форм, частое использование надписей и других атрибутов для обозначения персонажа.

(7 балла)



А



Б



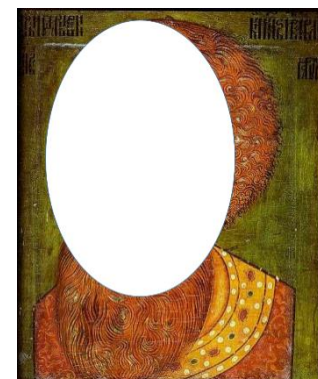
В



Г



Д



Е

26) Установите соответствие между названием литературного произведения XVII века и его основной идеей.

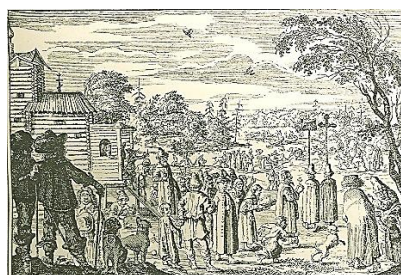
(3 балла)

1) «Повесть о Шемякином суде»	А) разоблачается неспособность к труду дворянских детей
2) «Повесть о Фоме и Ерёме»	Б) автобиография, в которой опальный священнослужитель рассказывает о собственн о пути и обо всех тяготах старообрядцев
3) «Новый летописец»	В) высмеивается порядок судебного процесса в России того времени
4) «Житие Протопопа Аввакума»	Г) воинская повесть, созданная в казачьей среде на основе художественного

	осмысления реальных исторических событий 1637–1642 годов
5) «Повесть об Улянии Осорбиной»	Д) излагает факты тех лет, доказывает законность избрания на престол Романовых и их благотворную роль в окончании Смутного времени
6) «Повесть об Азовском осадном сидении»	Е) в центре внимания биография обычной ничем не примечательной женщины-дворянки

27) Рассмотрите изображения. Выполните задания. Ответы впишите в бланк для ответов. (5 баллов)

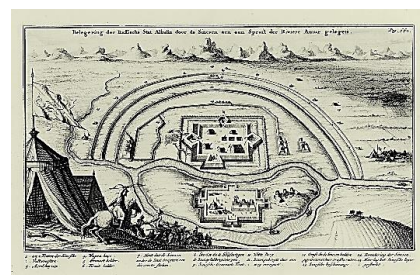
1. Из какого известного литературного произведения XVII века представленный справа фронтиспис? Напишите название книги, её автора;
2. Дайте понятие термину «фронтиспис»;
3. Из представленных ниже литографий выберите те, которые относятся к загаданному изданию;
4. Ответьте, в чем историческая ценность данного иностранного произведения для нашей страны;



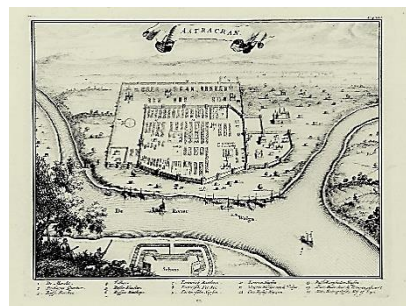
А



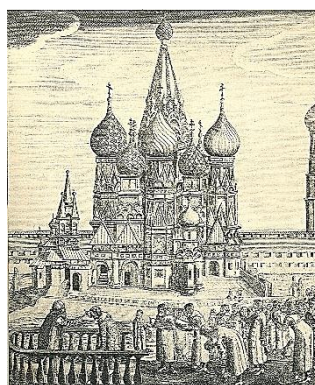
Б



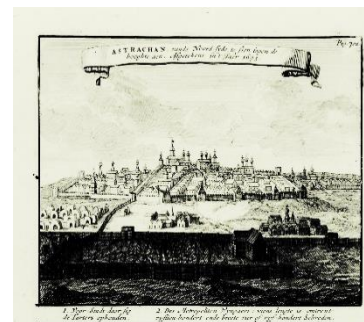
В



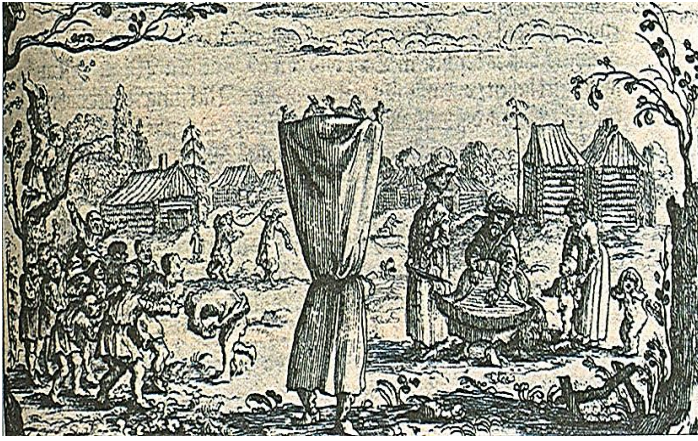
Г



Д



Е



5. Считается, что гравюра слева, выполненная в 1636 году известным немецким путешественником, является первым свидетельством о появлении данного вида искусства в России в XVII веке.

Напишите название гравюры. Укажите, какой вид искусства на ней отражен.

28) Для изготовления изделий в данном народном декоративно-прикладном промысле, зародившемся в России в XVII веке, мастерам приходилось бить баклуши, сушить «бельё», болтать глину с мелом, варить льняное масло, использовать «куколку» для лужения, превращать «серебро» в «золото» и применять верховое и фоновое письмо.

В бланке для ответов укажите букву, под которой размещено фото с изделием этого промысла и напишите его название.

(1 балл)



А



Б



В



Г



Д



Е

29) Перед вами фотография одного из самых драгоценных русских седел XVII века – парадное конское седло царя Михаила Федоровича, сделанное в 1637-1638 годах в мастерской Серебряной палаты. Седло делали русские мастера - Иван Попов «с товарищи».

В бланке для ответов укажите:

1. Какие ювелирные техники использовались для украшения седла;
2. Какой драгоценный комплект с участием этих же мастеров был выполнен для царя несколькими годами ранее. Перечислите, что он в себя включал.



(2 балла)

III часть

Выполните задания, запишите ответы в бланк.

1) Перед вами изображения картин русских художников, где главные герои – известные деятели XVII века. Рассмотрите их.

У каждой картины укажите:

1. Название и автора;
2. Известную личность XVII века, изображенную на ней и отраженную в названии картины. Кратко опишите, чем прославился этот человек.

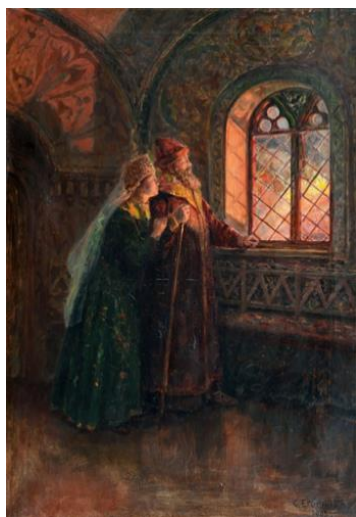
(16 баллов)



1



2



3



4



5



6



7



8

2) 1. Заполните пропуски в тексте. Ответы запишите в бланк для ответов.

«В 1624-1625 годы (1)_____ также пережил реконструкцию. На приземистой прежде (2)_____ архитектор (3)_____ надстроил еще один ярус и украсил его белокаменными узорами и статуями. Под руководством английского мастера (4)_____ были изготовлены (5)_____, которые установили на (6)_____.»

2. Вслед за (2)_____ архитектурные украшения были помещены и на другие башни (1)_____. Это произошло в XVII веке, когда крепость утратила оборонное значение и превратилась в представительную царскую резиденцию. Чтобы сделать облик (6, мн.число)_____ более парадным, к ним пристраивали шатровые навершия и добавляли разнообразный декор фасадов.

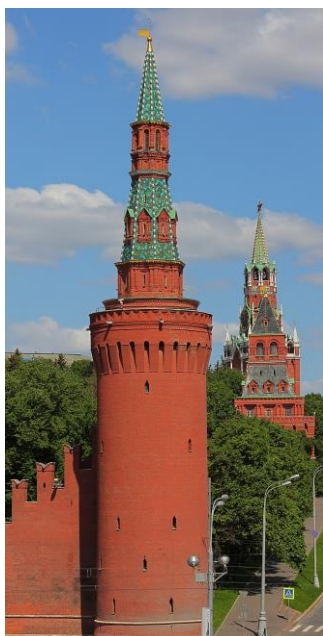
Рассмотрите фотографии ниже. Прочитайте исторические факты. В бланке для ответов укажите цифру и название сооружения, к которому относится данный факт.

- а) В 1688 году на шпигеле этой (6)_____ впервые установили позолоченного двуглавого орла;
- б) В 1658 году по указу царя Алексея Михайловича (6)_____ была переименована. Новое название было связано с иконой, которая находилась над воротами;
- в) Единственная (6)_____ в (1)_____, которая не подвергалась капитальному ремонту;
- г) В 1685 году данную (6)_____ кардинально реконструировали в декоративных целях. Она получила архитектурный декор, близкий к декору (2)_____. Был переделан шатровый верх, в декоре появились изящные угловые башенки, стрельчатые арки смотровой площадки.
- д) Современное название эта (6)_____ получила в 1633 году после установки подъёмной машины архитектора (3)_____, которая

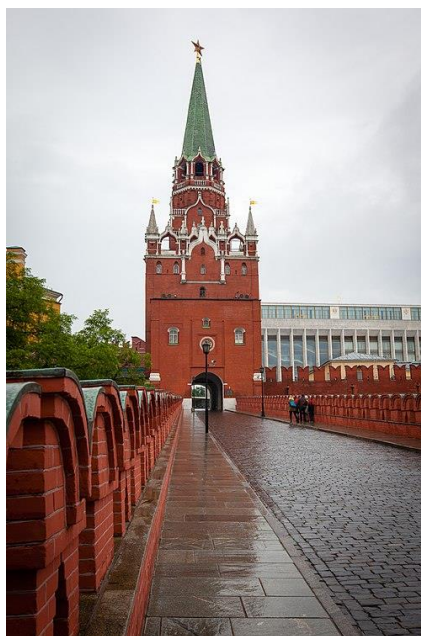
подавала воду из Москвы-реки в Кремль. Это был первый в Москве напорный водопровод, с помощью которого по системе свинцовых труб вода разводилась по внутренним дворцам и садам;

- е) Получила своё название в 1658 году после установки Спасского колокола. Колокол использовался для оповещения о пожарах. Изначально (б)_____ не имела шатра - его надстроили лишь в 1680 году, во время масштабной реконструкции (1)_____ при царе Фёдоре Алексеевиче.

(7 баллов)



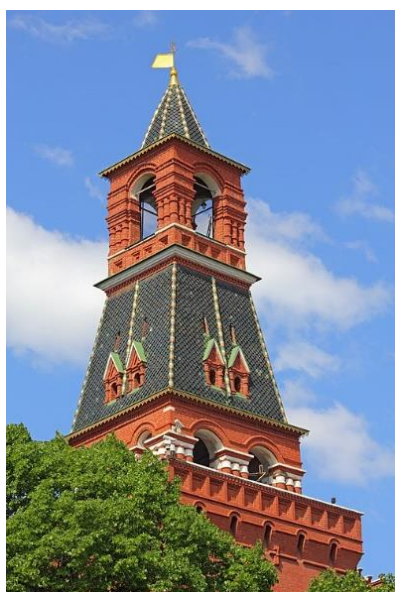
1



2



3



4



5



6

3) Расшифруйте известные крылатые выражения, связанные с событиями и деятелями XVII века.

(2 балла)

А Это выражение связано с Соборным уложением 1649 года - сводом законов, по которому в Русском государстве производился суд и расправа во всяких делах. В нем содержалась глава «Суд о крестьянах», нормы которой окончательно закрепили крепостное право, то есть вечную зависимость крестьян от своих владельцев.



Б Данная фраза стала крылатой благодаря приписке царя Алексея Михайловича в сборнике правил и рекомендаций к соколиной охоте, составленном по его приказу в 1656 году.

